

2011年廣東省定向錦標賽

賽員須知 Event Information

比賽日期：2011年11月27日 星期日

地點：廣州蘿崗

形式：越野式

地圖：1: 10000或1: 7500定向彩圖、5米等高線間距、2011年版地圖及
採用國際控制點提示符號

控制員 Controller：陳志成

賽事主任 Organizer：冼家圖

賽程設計 Course Setter：冼家圖

裁判團 Jury：楊偉賢(The Volunteers Orienteering Club), 梁林(同社), 譚樹勳(香港家庭定向會)
(本裁判團只限處理香港賽員的投訴或抗議)

賽前之查詢電話：13352831805 (內地：蔡先生)

比賽當日聯絡電話：13560096733 (冼先生)

注意事項!!! Attention!!!

嚴禁代跑，如被發現，雙方賽員均會被取消賽事的成績。

大會程式

時間	內容	備註
9:00~10:00	報到處報到，憑轉帳憑證，交付指卡押金後領取比賽用品	
10:00	賽事中心開放	
10:45	出發區開放 START open	
11:00	精英組(ME及WE)開始出發 Start for ME & WE classes	香港區專用
11:45	其他組別 開始出發 Start for other classes	內地、香港適用
13:00	起點關閉 START closes	
15:30	賽區、終點關閉 FIELD & FINISH closes	
15:45	最後成績公佈 Final results display	
16:00	投訴截止 close for complaint	
16:30	賽事結束 End of Event	

交通安排 Transport

賽會不會提供交通服務。

註：已交付乘坐大會代辦交通費用之香港賽員，請留意香港野外定向會所發出的通知；或自行瀏覽香港野外定向會論壇(廣東省定向)的有關通告：

<http://www.hkoc.org/forum/forum.php?mod=forumdisplay&fid=14>

賽員可以選用下列方法前往賽區：

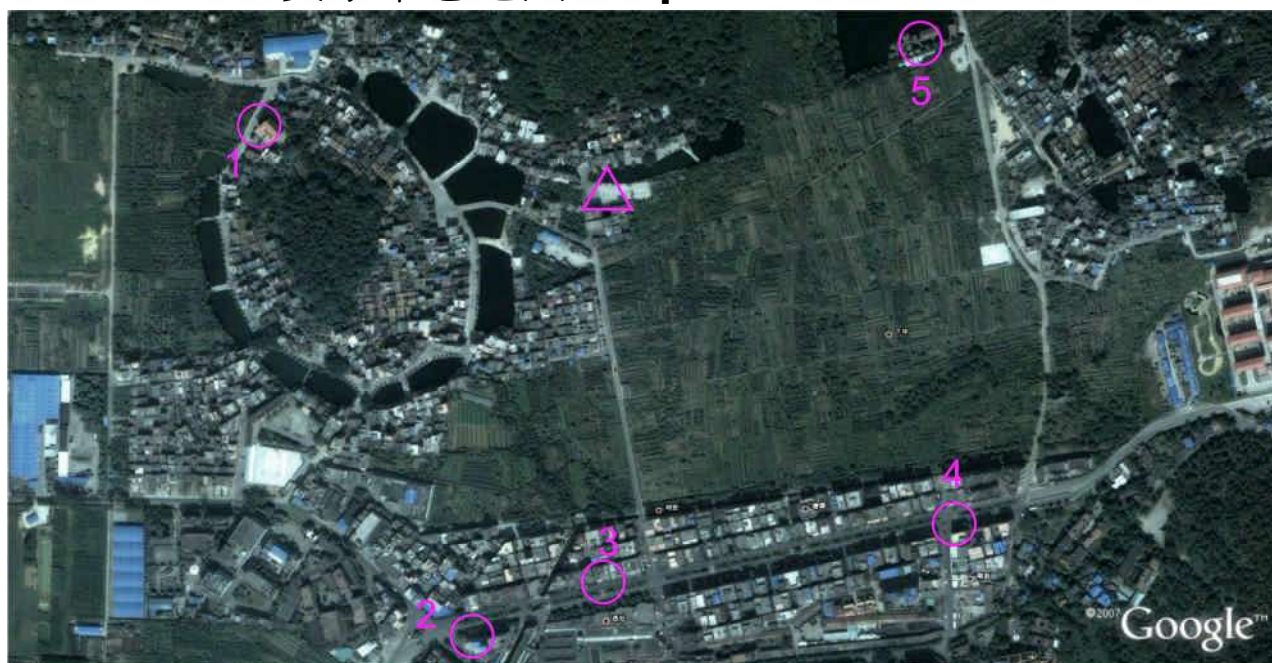
1、公交車方式

A、地鐵5號線魚珠站轉乘339路巴士至荔紅中路站（約30分鐘車程）下車，步行10分鐘到賽事中心。

B、地鐵3號線天河客運站轉乘534路巴士至荔紅中路站（約45分鐘車程）下車，步行10分鐘到賽事中心。

C、天河公交站乘506路巴士至荔紅中路站（約45分鐘車程）下車，步行10分鐘到賽事中心

賽事中心地圖 Map of Event Centre



△ 賽事中心（籃球場）

- 1: 可美居住宿 2: 酒樓/萝岗村委公交站
3: 荔红宾馆/荔红中路公交站 4: 萝岗街公交总站
5: 角仔山庄（农家菜）

交通：A-地铁到天河客运站，对面马路搭534路车到萝岗，在荔红中路公交站下。

B-地铁到鱼珠站，D出口搭339路车，在荔红中路公交站下。

C-天河公交站506路车，在荔红中路公交站下。

2、自駕車方式（以下為參考路線）

(1) 廣州——賽事中心（蘿崗下中路）

進入S15沈海高速廣州支線——沿沈海高速/G15行駛，從蘿崗/南崗出口離開（經羅崗收費站），左轉進入S117/開創大道——開創大道——荔紅路——下中路——賽事中心



(2) 深圳——賽事中心（蘿崗下中路）

G4京港澳高速——沿京港澳高速/G4行駛，從蘿崗/南崗/S117出口離開（經羅崗收費站），進入S117/開創大道——開創大道——荔紅路——下中路——賽事中心



(3) 中山——賽事中心（蘿崗中下路）

走京珠高速/廣州/深圳/珠海方向匝道(經中山市城區收費站)，朝廣州/S 2 6 方向，進入廣澳高速/G 4 W——沿廣澳高速/G 4 W行駛，從深圳/G 4/G 1 5 出口離開（經火村收費站），朝東莞/深圳方向，進入沈海高速/京港澳高速/G 4/G 1 5/廣深高速——沿沈海高速/京港澳高速/G 4/G 1 5/廣深高速行駛，從蘿崗/南崗出口離開（經羅崗收費站），左轉進入S 1 1 7/開創大道——開創大道——荔紅路——下中路——賽事中心



(4) 佛山——賽事中心（蘿崗下中路）

走S 1 5/G 1 5/沈海高速廣州支線/廣佛高速方向匝道，遇第 1 個岔口走S 1 5/G 1 5/沈海高速廣州支線/廣佛高速方向（經謝邊收費站），第 2 個岔口走廣州/清遠方向，進入沈海高速廣州支線——沿沈海高速廣州支線一直向前行駛，從大觀路/科學城/深圳/S 1 5 出口離開（經廣氮收費站），進入沈海高速/G 1 5——沿沈海高速/G 1 5 行駛，從蘿崗/南崗出口離開（經羅崗收費站），左轉進入S 1 1 7/開創大道——開創大道——荔紅路——下中路——賽事中心



賽事中心 Event Centre

1. 賽事中心設於蘿崗塘頭村籃球場。
2. 賽事中心附近有小賣部及農家菜館。
3. 賽事中心有洗手間。
4. 賽事中心不設物理治療服務。
5. 賽事中心及賽區不設水站，請賽員自行準備足量飲用水。
6. 賽事中心將展示大會時間。
7. 大會不設行李存放服務，賽員攜來之物件需自行保管及處理，如有任何遺失，大會概不負責，故建議賽員請勿攜帶貴重物品。
8. 大會將使用Chinahealth定向電子系統，指卡由大會提供借用服務。各代表隊在報到時需交付計時卡押金：按個人RMB100元/個、按單位RMB500元/單位（5人以上），賽事結束後若無損失即可退還押金，每丟失或損壞一個按RMB100元/個賠償。
9. 賽員編號可於WWW.GZOC.COM/bbs或<http://hkoc.org>查閱，並於賽事中心張貼。
- 10.（香港區專用）比賽用品（指卡、號碼布等）將於賽事當天按組別向HKOC負責人領取。請賽員保管好指卡、號碼布，賽後統一交回HKOC負責人，損壞或遺失按每個RMB100元收取。
- 11.（內地專用）報到流程（報到只接受單位負責人或教練、領隊，每單位1~2人辦理）：
 - （1）保險單影本、健康證明檢驗（前期已經通過傳真檢驗的單位可免），簽訂《免責聲明》一份，組委會保留。
 - （2）若確定已購買保險，請準備好以下物品：A、匯款單或交費收據；B、計時卡押金，按單位計500元/單位，按個人計100元/人，賽後無損毀或遺失退還押金。
 - （3）物品領用，交計時卡押金（負責人把押金放入指定信封，工作人員封釘信封保存好後，會填寫一式兩份的計時卡押金條，各單位留一份，組委會留一份。請保管好，憑此押金條及計時卡退還押金）。
 - 領用物品包括：A. 秩序冊；
 - B. 資料包，裡面包括：
 - a、計時卡及各賽員與計時卡的對照表（請當面數清數目，離開後發現少了，責任自負。）；
 - b、號碼布及號碼布對照表，扣針
12. 各組別之提示符號紙將於出發區派發。
13. 報到手續完成後請在休息區休息或熱身，不得進入賽區/禁區，若賽前進入禁區，則警告一次，若被第二次警告將取消比賽資格。

賽區資料 Field Information

1. 賽區部份區域植被多樣，主要為白林及低層灌木雜草，請小心。
2. 賽區內有頗多高土崖、石崖，部份更深逾30米，請小心。
3. 賽區內可能有蚊蟲、黃蜂、荊棘，請穿著長袖有保護衣物。
4. 賽區內可能有狗隻，如遇狗隻，請保持冷靜，繞道通行，避免與狗隻發生正面衝突。
5. 賽區內有在建房屋及機動車輛通行，過村莊請注意避讓。
6. 適宜穿著長袖衫、長褲、護腿、定向釘鞋，或鞋底有粗紋的運動鞋，以防滑倒。

賽程資料 Course Information

1. 比賽時限為150分鐘。
2. 各組賽程之長度及攀高（待定）

出發程式 Start Procedures

1. 出發區設於賽事中心。賽員請按自己的出發時段提早5分鐘到達出發區，出發區會顯示大會時間。
2. 賽員須接受工作人員檢查，是否已帶備指南針、指卡，並將號碼布扣於胸前，缺一不可出發。賽員請帶備手錶及哨子。
3. 此次出發形式將參照廣東省定向聯賽出發方式，大會不會宣讀賽員編號，請賽員按自己出發時間提早2分鐘進入出發區。謹記出發前打「清除器」
4. 提示符號紙在出發區內派發。如有需要，賽員請自行領取。大會將提供膠紙及剪刀給賽員使用。
5. 進入最後一分區時，請把指卡放在「起點器」上。
6. 當訊號最後一響完成後，方可取地圖出發。賽員請檢查地圖上資料是否正確，取用正確地圖是賽員自己的責任。當領取完地圖後，不得在出發區及往起點控制點之通道上停留。
7. 出發後賽員必須立即沿彩帶前往起點標誌。
8. 遲到者必須向出發區工作人員報到，由工作人員安排出發，而其所損失之時間將不獲補償。

終點及成績處理 Finish Procedures and Result Processing

1. 終點及成績處理設於賽事中心。
2. 賽員無論完成賽事與否，或遺失指卡，均須於出發後150分鐘內向終點報到，賽區將於下午3時30分關閉。賽員抵達終點時，應立即在終點控制器打卡，而比賽時間亦在該刻完結。
3. 賽員必須於完成比賽後10分鐘內前往成統處，將指卡上的記錄下載。賽員成績處理後，須確保將指卡盡快交到單位負責人處，途中指卡若有遺失或任何損毀，賽員須自行負責。
4. 賽會將會暫時收回已完成賽事賽員的地圖直至出發區關閉後派發。賽員有責任確保不會將地圖及賽程資料透露給未出發的賽員，違者會被取消資格。
5. 所有賽員請緊記，無論是否完成賽事或遺失指卡，均必須返回終點報到。

比賽規則 Rules

1. 比賽時限為150分鐘。
2. 執行國家體育總局審定的最新《中國徒步定向運動競賽規則（2008）》執行。香港野外定向總會「[野外定向比賽則例](#)」適用於本賽事。
3. 除賽會提供之地圖及允許之裝備外，不可使用任何輔助器具。
4. 遺失指卡將當未完成賽事論，但仍須向終點報到。
5. 賽員如移動或損壞控制點或賽會設施，將被取消參賽資格，若有損毀，須按價賠償。
6. 賽員須服從賽會指示，違反比賽規則將被取消參賽資格。
7. 本比賽規則可隨時修訂，賽會無須於比賽前通知各賽員，但會在比賽當日公佈。
8. 賽員必須尊重其他賽員及行山人士、村民的權利，比賽賽員並沒有道路使用優先權。
9. 活動當天的比賽區域會進入村莊，請各位賽員進入村莊比賽時不要大聲喧嘩，要避讓他人，防止與村民發生人身碰撞。

投訴及抗議 Complaints & Protests

1. 對有違國家體育總局審定的最新《中國徒步定向運動競賽規則（2008）》/香港野外定向總會「[野外定向比賽則例](#)」事項或對賽會之指示、競賽成績、裁判員執法、參賽人員資格有異議，可以作出投訴。投訴需向組委會提交領隊簽字的《申訴報告書》及RMB1000元申訴費方可受理。如勝訴，申訴費原數退還。如投訴關於賽員成績，必須於最後成績公佈後15分鐘內提交，投訴由賽會處理，結果須立刻向投訴人通告。]
2. 以下條款只適用於香港賽員投訴：
 - (1) 如賽員對賽會的投訴處理有所異議，可作抗議。抗議可由賽員、屬會工作人員或賽事工作人員提出。抗議必須在賽會公佈投訴結果後的三十分鐘內以書面向賽會或裁判團成員提出。
 - (2) 裁判團根據申訴情況，進行必要的調查研究或召開仲裁委員會會議進行討論（可適當吸收有關人員列席），經裁判團半數以上委員通過所作出的決定方為有效。裁判團的成員本人或其單位有牽連時，應另覓其他人士替代。

備註 Remarks

1. 本「賽事資料」內容如有更改，以賽會當日公佈為準，有關內容將在賽事中心公佈。
2. 所有賽員必須尊重其他賽員、行山人士及村民的權利，比賽賽員並沒有使用道路的優先權。請小心遊人，避免碰撞！
3. 賽區內設有賽員禁區，地圖上有顯示。
4. 賽員須自行負責個人意外及財物損失的責任，賽會概不負責。
5. 賽員須遵守郊野公園守則及保持地方清潔，切勿污染水源和郊野。
6. 賽員往返賽事中心時，請留意來往車輛。
7. 賽事當日上午六時，氣象臺如發出雷暴、黃色暴雨或以上警告、三號或以上風球，賽事將會取消，詳情請留意CATI定向越野俱樂部論壇網頁www.gzoc.com/bbs或香港野外定向會網頁<http://hkoc.org>，或在比賽當日致電緊急聯絡電話。
8. 賽員如在比賽中遇上緊急事件需要求助，請留在安全地方並採用國際求救訊號，等候工作人員前來求援。（國際求救訊號指哨子連吹六響，相隔一分鐘重覆再吹）
9. 賽員請留意比賽當日天氣及個人情況，有需要時請帶備足夠飲料及防曬用品。
10. 天氣轉冷，請備好防寒衣物，請留意天氣預報，適當準備雨具及替換衣物。

查詢 Enquiry

廣州拓銳戶外運動服務有限公司

電話：020-38201884

傳真：020-38201884

電郵：caticlub@163.com

地址：廣州市天河區天河北路725號東方之珠花園G座2704房

網址：www.gzoc.com/bbs

香港野外定向會(HKOC)

電話：5401 8708

電郵：hkoc@hkoc.org

地址：葵湧大連排道144-150號金豐工業大廈第一期19/F, E室。

網址：<http://hkoc.org>

電子控制點打卡器及計時系統需知

系統使用

1. 是次賽事將使用 **Chinaheath** 「電子打卡計時系統」；
2. 若賽會沒有發出「電子打卡計時系統」失效的通知，所有賽員都不得拒絕使用這套系統；
3. 賽員的成績將根據指卡的記錄計算

出發

賽員在起點響鐘發出長響之後，必須把指卡放到「起點器」，當「起點器」聲號及燈號發出後，即提離指卡開始出發。

比賽途中

1. 賽員有責任確保指卡放在上「點簽器」(控制點單元)，並確保「點簽器」(控制點單元)發出聲號及燈號，以示成功完成打卡。
2. 若「點簽器」(控制點單元)失效，賽員必須改用所預備的機械式打孔器，在地圖上的機械式打孔方格內，打孔為證，並在成統處向工作人員說明。

終點

1. 當賽員抵達終點時，應即前赴「終點器」拍卡，而賽員的比賽時間亦於該時刻完結；
2. 請跟隨指示，即時前往成統處下載指卡的記錄，賽員當可領取參考成績印表。

成績處理

1. 賽員切勿在完成賽事後，把指卡放置在任何「點簽器」(控制點單元)或「起點器」之上，以便賽會有需要時可以覆核指卡的記錄；
2. 所有成績均以大會的成績公佈為準，賽員個別的成绩印表僅供參考。

如遇山火應注意的事項

安全指引

1. 在乾燥的天氣，山火於較斜的草坡上順風向上蔓延速度極快，賽員絕不可輕視山火的威力。
2. 各賽員於賽事舉行期間請勿在賽區及賽事中心範圍內燃點煙草產品、吸煙。
3. 由於山火於日間比較難於看見，應隨時留意飛灰和火煙味。如發現山火，必須盡速遠離火場。
4. 緊記山火蔓延速度極難估計，如發現前路遠處有山火，應立即停止比賽，盡快遠離山火位置及返回賽事中心，以免為山火所困。

應變措施

1. 遇到山火時應 保持鎮靜，切勿驚慌。
2. 估計以下情況，以便迅速離開火場。
 - a. 留意山火的蔓延方向，盡量避免跟山火蔓延的同一方向走避。
 - b. 選擇較平坦或斜度較少的小徑逃離火場。
 - c. 附近植物的高度及密度，選擇少植物的地方（地圖上顯示為深黃色）。
3. 沿現有的明顯小徑逃生會比較少障礙，且走得更快。
4. 若山火迫在眉睫又無路可逃，則應以衣物包掩外露皮膚逃進已焚燒過的地方，這樣可減輕身體受傷的機會。如情況許可，切勿往山上走，因會消耗體力。
5. 切勿走進樹林及草叢（地圖上顯示為白色及綠色地方），山火在這些地方可能會蔓延得很快而且熱力也較高。